



# 臺南市登革熱疫情週報

2019/12/29 — 2020/1/4 (Week 1, 2020)

## (一)全國疫情

2020 年全國確定病例數：

■ 本土病例數：0

■ 境外移入病例數：3

## (二)台南市疫情

第一週：

■ 新增 0 例本土病例

■ 新增 0 例境外移入

### 國際間旅遊疫情建議

第一級（注意）：柬埔寨、印尼、寮國、馬來西亞、緬甸、菲律賓、新加坡、泰國、越南、斯里蘭卡

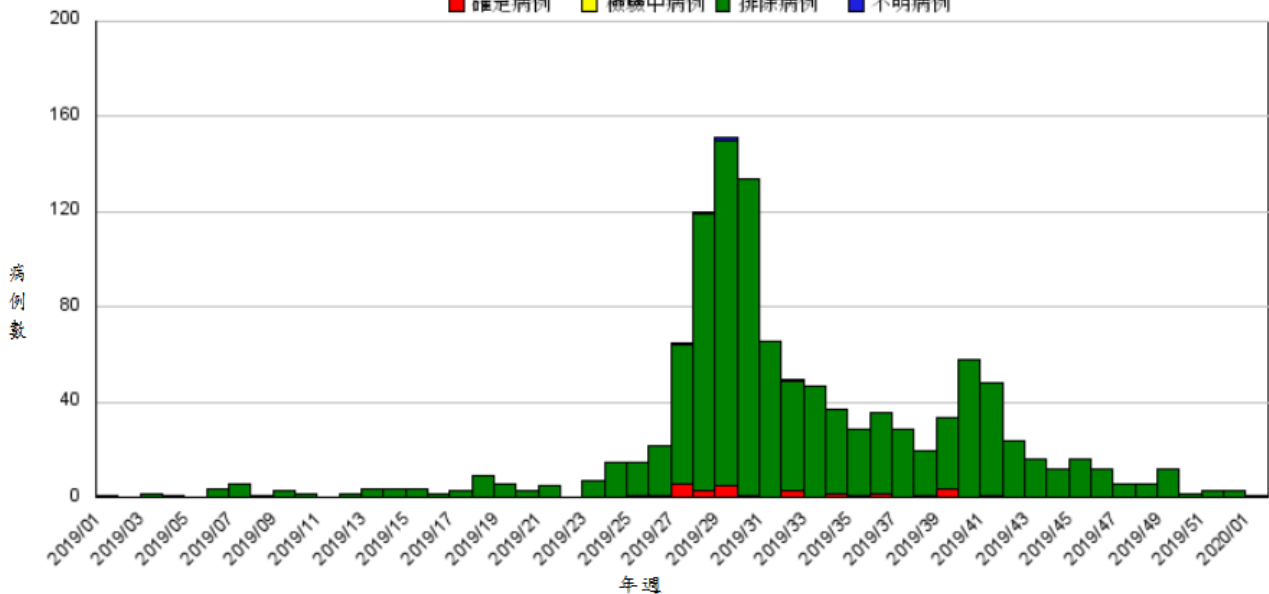
本市 2020 年第 1 週  
確定病例及同期比較(依發病日計)

發病年	本土	境外	總計
2015	0	0	0
2016	2	1	3
2017	0	2	2
2018	0	0	0
2019	0	2	2
2020	0	0	0

南區台南市 2019/01 ~ 2020/01 (2018/12/30 ~ 2020/01/04) 登革熱 趨勢圖

日期種類：發病日 感染來源：本土病例

■ 確定病例 ■ 檢驗中病例 ■ 排除病例 ■ 不明病例



2019 年 第 1 週 ~ 2020 年 第 1 週 趨勢圖

## 二、臺南市病媒蚊密度調查

12/29~01/04(第 1 週) 病媒蚊密度調查共完成 131 里次

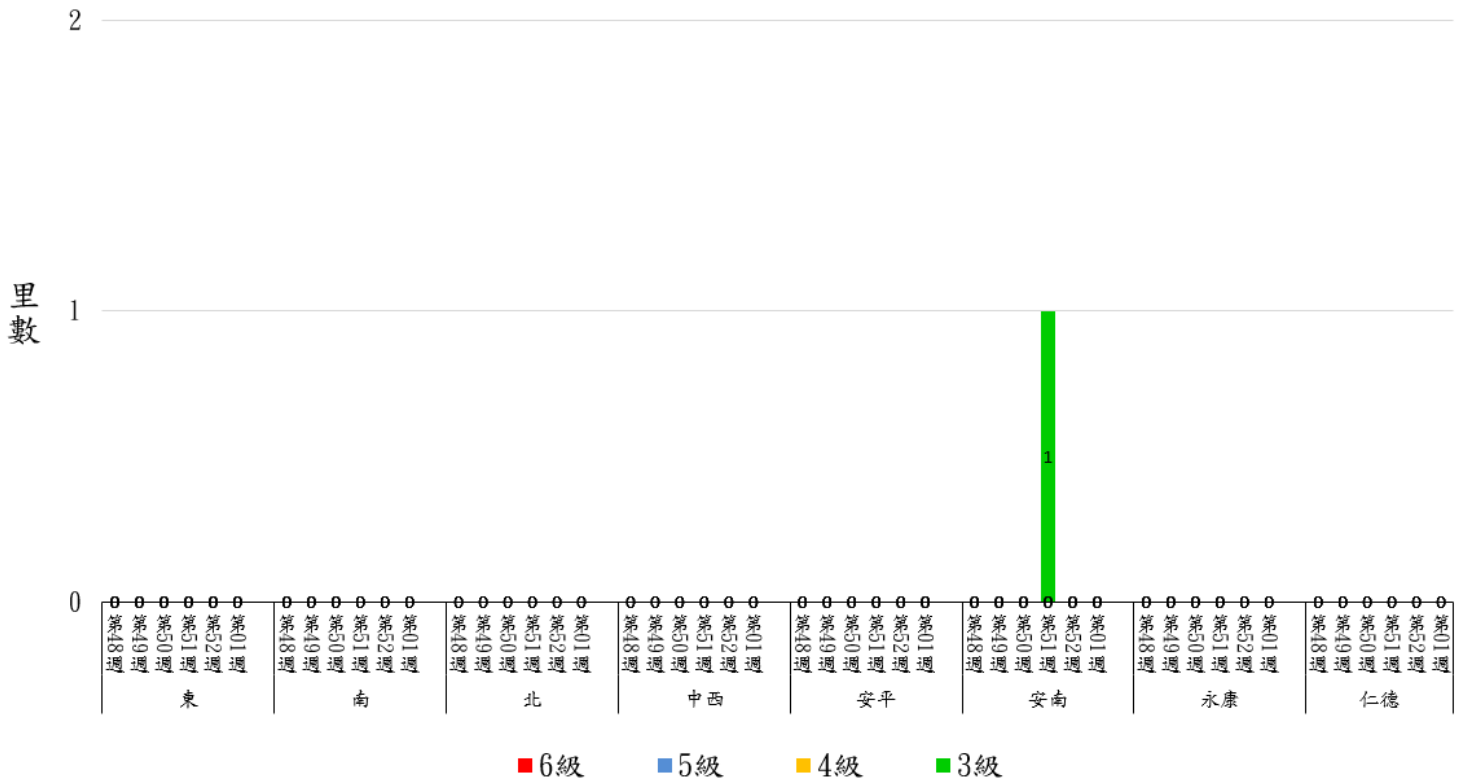
12/22~12/28(第 52 週) 病媒蚊密度調查共完成 183 里次，里次級數分布如下：

級數 日期	★0 級	1 級	2 級	3 級	4 級	5 級	6 級
12/29-01/04 (第 1 週)	108 里次 (82.44%)	23 里次 (17.56%)	0 里次 (0%)	0 里次 (0%)	0 里次 (0%)	0 里次 (0%)	0 里次 (0%)
12/22-12/28 (第 52 週)	152 里次 (85.15%)	30 里次 (16.3%)	1 里次 (0.54%)	0 里次 (0%)	0 里次 (0%)	0 里次 (0%)	0 里次 (0%)
最近 2 週 增減百分比	-2.71%	+1.26%	-0.54%	0%	0%	0%	0%

第 1 週：無 3 級以上里別

第 52 週：無 3 級以上里別

108 年第 48 週至 109 年第 01 週臺南市人口密集區密度調查布氏級數 3 至 6 級比較圖



★請區公所針對 1 級以上里別加強民眾衛教及孳生源清除。


\*當週百分比=當週各級數之里次/當週調查總完成里次

### 三、臺南市熱區誘卵桶監測

目前監測 10 個監測區（東區、南區、北區、中西區、安平區、安南區、永康區、仁德區、新營區、歸仁區）271 里共 3,252 點。

★監測日期：2019/12/29~2020/01/04(第 1 週)

★陽性點：285(陽性率 8.8%)

：連續兩週卵數>250 粒里別，計 0 里

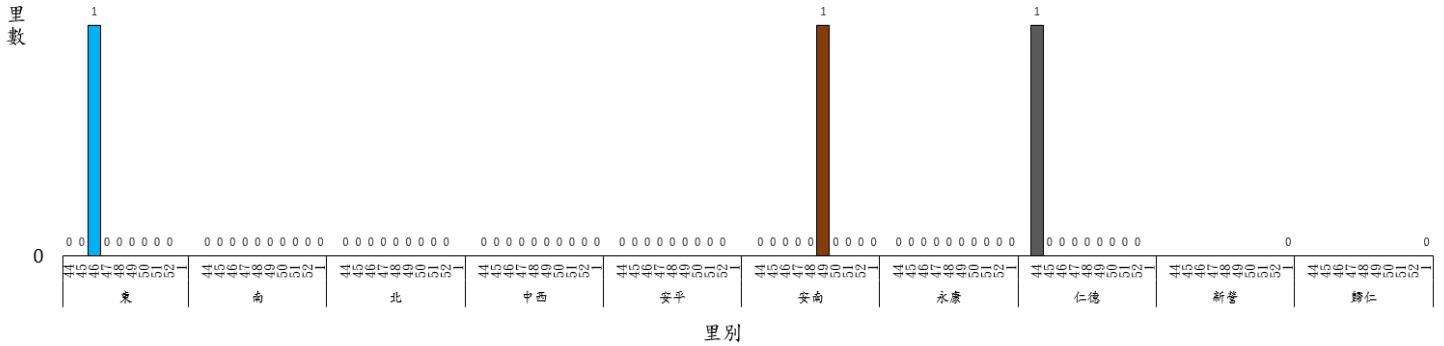
：連續兩週陽性率>40%里別，計 0 里

：連續兩週陽性率>60%里別，計 0 里

區別	里數	卵數>250 粒	里數	陽性率>40%	里數	陽性率>60%
中西區	0		0		0	
仁德區	0		0		0	
北區	0		0		0	
永康區	0		0		0	
安平區	0		0		0	
安南區	1	海佃里	2	安和里、海南里	0	
東區	0		1	德高里	0	
南區	0		0		0	
新營區	0		0		0	
歸仁區	0		0		0	

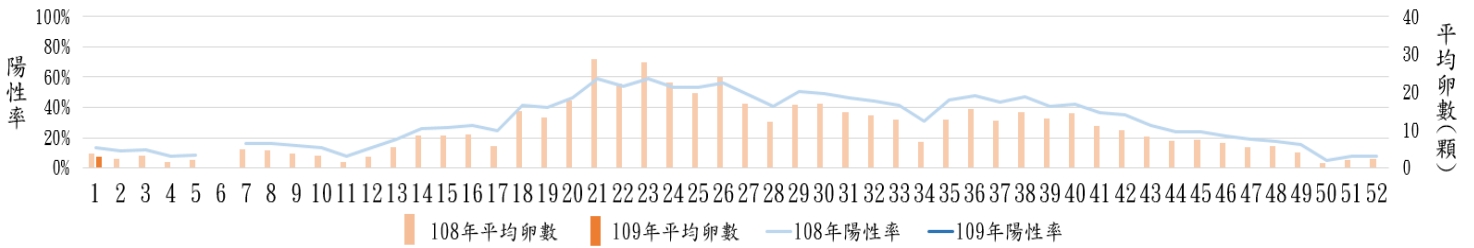
108年第44週至109年第1週臺南市監測區誘卵桶監測陽性率高於60%各區里數比較圖

2

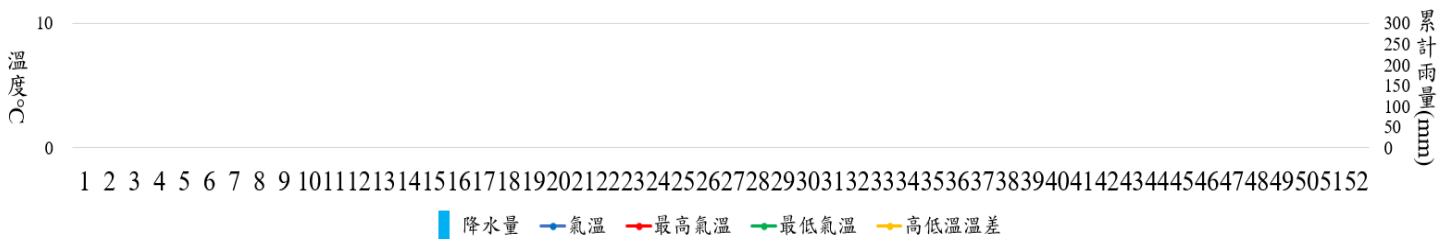


#### 四、臺南市 108 年與 109 年誘卵桶監測區同期比較

臺南市監測區誘卵桶陽性率與平均卵數趨勢比較圖(108年與109年)



109年臺南市週平均溫度與累計雨量



(備註)108 年第 1 週人口密集區社區環境誘卵桶監測佈點為 3,456；109 年第 1 週起本市誘卵桶新增監測新營區 6 里、歸仁區 7 里，共 271 里，3,252 個誘卵桶。

## 致～市民防疫小叮嚀

- ★108年第52週及109年第1週本市人口密集區病媒蚊密度調查皆無達3級以上里別。登革熱防治中心將持續針對誘卵桶陽性率仍大於60%之里別進行複查，並提供環保局做為規劃預防性戶外環境防治參考。請里鄰長動員社區民眾清除積水容器，避免病媒蚊孳生；倘有疑似登革熱症狀請儘速就醫，避免潛伏期遭病媒蚊叮咬散播登革熱病毒於社區，造成疫情於環境中爆發。
- ★近期有不定期降雨情形，請民眾於降雨過後應落實「巡、倒、清、刷」，仔細巡視家戶內外積水容器，將積水倒掉，澈底清除家戶內外輪胎、鐵鋁罐、帆布、寶特瓶、盆栽墊盤等容器，清除陽台、頂樓及屋簷排水槽積水，使用中的儲水容器則務必刷洗並加蓋或加掛細紗網，避免病媒蚊孳生及感染登革熱的風險。
- ★請民眾加強注意，至柬埔寨、印度、印尼、寮國、馬來西亞、馬爾地夫、緬甸、菲律賓、新加坡、斯里蘭卡、泰國、越南探親旅遊時，在出國前需清除居家積水容器避免孳生病媒蚊；出國中需做好防蚊措施，使用合格防蚊液，穿著淺色長袖衣褲；返國後14天內做好自主健康管理，發現疑似症狀時立即就醫主動告知醫師相關旅遊史，以利及早診斷治療及早防治，避免家人及社區民眾染病。另請民眾有疫區相關旅遊史時，雖進行登革熱快篩為陰性時仍不可輕忽，請於家中多休息一天，待衛生單位通知實驗室完整報告，才可研判有無登革熱，因登革熱快篩是初步篩檢，仍需以實驗室報告為主。
- ★請民眾及人力仲介業者加強注意，自東南亞及南亞國家返台後14天內有發燒等症狀時請立即就醫，並通報衛生單位。另請醫療院所醫師發現外籍學生、新住民、外籍移工或一般民眾就醫，有登革熱流行地區旅遊史時，請進行登革熱NS1快篩（快篩陰性及陽性皆需進行傳染病通報），俾利衛生單位及早進行相關防治作為，避免境外移入病例的病毒於社區中擴散而導致本土病例發生，危害民眾的健康。

～請落實住家內(外)環境積水容器「巡、倒、清、刷」，以免孳生蚊蟲也避免受罰～